



# IFVBESA

Information ist entscheidend

**P70 2.1 BESA-Detailprojekt**  
Cäsium 137  
Leela Quantum T-Shirt



Internationaler Fachverband für BESA | ZVR Nr. 975047937  
Hauptstraße 1, A 4861 Kammer-Schörfing am Attersee | Österreich - Austria  
Tel.: +43 – 664 – 73152899 | E-Mail: [info@ifvbesa.at](mailto:info@ifvbesa.at)

## **Projekt P70 2.1 zu BESA-Gutachten**

bioenergetische Systemanalyse im Rahmen des BESA-  
Gütesiegels über die Wirksamkeit des Produktes  
„Leela Quantum T-Shirt“  
bei terrestrischen Störfeldern wie Cäsium 137  
im Projekt als „Leela Q T-Shirt“ bezeichnet.





Internationaler Fachverband für BESA | ZVR Nr. 975047937  
Hauptstraße 1, A 4861 Kammer-Schörfling am Attersee | Österreich - Austria  
Tel.: +43 – 664 – 73152899 | E-Mail: [info@ifvbesa.at](mailto:info@ifvbesa.at)

## **Auftraggeber**

Firma Leela Quantum Tech, LLC  
Attn: Eleonora Goldenberg  
1421 LUISA STREET, STE G  
SANTA FEE, NM 87505  
USA

## **Projektbeteiligte und Verantwortliche:**

**Projektleitung:** Wolfgang Albrecht, Präsident und wissenschaftlicher Leiter des IFVBESA

**Testende Person:** Eva Krankl, Vizepräsidentin und stellvertretende wissenschaftliche Leiterin des IFVBESA

**Testperson** (Proband): 8 anonyme Probanden in den (Detail) Projekten P70 1.0 (P70 1.1 – P70 1.3), P70 2.0 (P70 2.1 + P70 2.2), P70 3.0, P70 4.0

Das Detailprojekt P70 2.0 teilt sich auf wie folgt:

- **Proband 4 bei Cäsium 137 (P70 2.1)**
- Proband 5  $\alpha$  und  $\beta$  Strahlung (P70 2.2)

**sonstige Projektteilnehmer:** keine

**Projektort:** Standort des IFVBESA (Feldtest lt. detaillierter Angaben)

Hauptstraße 1  
A 4861 Kammer/Schörfling

**Datum:** 01.09.2020 bis 20.09.2020

**Projektdauer:** 20 Tage



## Inhalt

BESA Legende <b>zur Interpretation der BESA Messergebnisse</b> .....	5
Grundlagen der Forschungs-Projekterstellung P71 .....	6
Forschungs-Förderleistungen des IFVBESA – BESA- Referenztestungen.....	6
Forschungsprojektbeschreibung (Detailprojekt) .....	8
Testablauf .....	9
Allgemeines zum Testergebnis .....	23
Autorisierte Zusammenfassung.....	24

### Wichtige Hinweise:

Der Auftraggeber besitzt das Recht zur Verwertung dieses Projekt-Berichtes. Unabhängig davon stellt dieser Bericht geistiges Eigentum des IFVBESA als Auftragnehmer dar. Der Auftragnehmer ist berechtigt, diesen Projekt-Bericht anderweitig zu verwenden, wenn dadurch nicht der Datenschutz oder die Geheimhaltung des Auftraggebers verletzt wird.

Andererseits darf der Projekt-Bericht, mit Ausnahme der „autorisierten Kurzfassung“, nicht ohne Zustimmung des IFVBESA verändert oder gekürzt weitergegeben werden. Der Auftrag zu diesem Projekt bezieht sich auf bioenergetisch messbare Werte und deren Interpretation nach den Richtlinien des IFVBESA.

Die Aufrechterhaltung der Qualität der getesteten Produkte sowie ihre regelmäßige Kontrolle ist Aufgabe und Verantwortung des Auftraggebers.

Die Untersuchung der Herstellung, des Wirkmechanismus oder Interpretationen der Produkte des Auftraggebers gegenüber Dritten ist nicht Verantwortung oder Aufgabe des Auftragnehmers. Videoaufzeichnungen dürfen nur mit Genehmigung des IFVBESA gemacht werden.



## BESA Legende zur Interpretation der BESA Messergebnisse

**Der Messwert von 50 am getesteten Meridian repräsentiert einen optimalen energetischen Zustand in diesem Organ bzw. seinen unter- und übergeordneten Ebenen.**

**Auch Messwerte im Bereich von 50 bis max. 70 zählen noch zu einem neutralen und ausgewogenen Energiestatus. Der Organismus ist in der Lage, Reizungen des Systems (falsche Umweltsignale) sehr gut regulieren zu können.**

Messwerte von über 70 bis 100 repräsentieren den entzündlichen Bereich oder einen sogenannten Energieüberschuss als Reaktion auf die Reizungen des Systems durch dementsprechende Umweltsignale.

Nach Erreichen der Höchstwerte kippt der Energiezustand in den degenerativen (blauen) Bereich.

Messwerte von unter 50 bis gegen 0 repräsentieren den sogenannten degenerativen Messbereich oder einen Energiemangel als Reaktion auf die Reizungen des Systems durch dementsprechende Umweltsignale.

**Messwerte, die durch einen sogenannten Zeigerabfall von mehr als 3 Skalenstrichen repräsentiert werden, geben Hinweise auf eine totale Deregulation.**

**Der Einfluss bestimmter Umweltsignale führt dann zu derart starken Systemüberlastungen, die nur mehr durch dementsprechende neue Signale in Harmonisierung gebracht werden können.**

### BESA Kennzahlen:

**bis 0,79** sehr tiefe energetische Regulationsstörung (SSD) Energiemangel

**0,8 bis 1,19** starke energetische Regulationsstörung (SD)  
Degeneration/Energiemangel

**1,2 bis 1,59** energetische Regulationsstörung (D) Degeneration/Energiemangel

**1,6 bis 1,99** degenerativer Übergangsbereich (DÜ)

**2,0 bis 2,39** optimale Regulation (OR)

**2,4 bis 2,79** in der Regulation (R)

**2,8 bis 3,19** partielle Entzündung = regionaler Energieüberschuss (PE)

**ab 3,2** totale Entzündung = starker allgemeiner Energieüberschuss (TE)



## Grundlagen der Forschungs-Projekterstellung P70

Der internationale Fachverband für bioenergetische Systemanalyse wurde von der Firma Leela Quantum Tech LLC beauftragt, die Wirkung des „Leela Quantum T-Shirt“ mittels bioenergetischer Systemanalyse (BESA) zu testen bzw. nachzuweisen. Die Testung fand unabhängig vom subjektiven Empfinden aller Probanden statt. Das „Leela Q T-Shirt“ wurde nach Angaben der Auftragsfirma wie folgt dargestellt:

### **Beschreibung der Wirkungsweise des Testobjektes „Leela Q T-Shirt“ durch den Auftraggeber:**

Das „Leela Q T-Shirt“ wirkt:

1. Durch das Silber im Material (prozentual hoher Anteil an Silberfasern)
  - Es blockt elektromagnetische Strahlung zu über 99% nachweislich ab
  - Es ist zu über 99.5 % antibakteriell, antiviral, antimikrobiell und antimykotisch. Dies bedeutet, dass Bakterien, Viren etc. – sobald sie in Kontakt mit dem Quantum T-Shirt kommen, dort nicht überleben können.
  - Durch eben genannte Funktion reduziert und eliminiert das „Leela Q T-Shirt“ Gerüche (verschwitztes T-Shirt etc.)
2. Durch die im gesamten Material, insbesondere im Silber eingespeiste Quantenenergie hat der Tragende zudem folgende Vorteile
  - mehr Energie
  - Harmonisierung von Elektrosmog bezogen auch auf den ganzen Körper
  - positive Auswirkung auf Organfunktionen
  - etc.

Durch das Tragen des „Leela Q T-Shirt“ kann die Quantenenergie quasi bioverfügbar dem menschlichen Körper und somit dem Energiesystem zur Verfügung gestellt werden.

Zu Detailprojekt P70 1.0: Der Auftraggeber geht von der Behauptung aus, dass durch das Tragen des „Leela Q T-Shirt“ Elektrosmog harmonisiert und die elektromagnetischen Störfelder in positive bzw. in das Leben unterstützende Informationen umgewandelt werden.

Zu Detailprojekt P70 2.0: In den USA wurde mit dem „Leela Q T-Shirt“ bereits mehrfach erfolgreich getestet, das Cäsium 137 sowie Alpha und Beta Strahlung auch im Körper neutralisiert oder zumindest die schädliche Strahlung deutlich reduziert werden konnte.



Es wird vermutet, dass durch das Tragen des „Leela Q T-Shirt“ diese Strahlungen auch im Körper weitgehend neutralisiert werden. Dies wurde zwar noch nicht getestet, doch geht der Auftraggeber davon aus.

Das soll am Körper u.U. recht rasch funktionieren. Man nimmt an, dass es bis zu 15 Minuten, im Einzelfall aber auch bis zu 20 – 25 Minuten dauern kann.

Zu Detailprojekt P70 3.0 – körperfremde- chemische Substanzen: Zu diesen Themen gab es bisher noch keine adäquaten Tests und der Entwickler verfügt bisher noch über keine praktischen Erfahrungen darüber. Er geht jedoch davon aus, dass das „Leela Q T-Shirt“ auch in diesem Bereich wirkt.

Zu Detailprojekt P70 4.0 – Humanenergetische Deregulationen: Es gibt bereits Testungen, durch die ein genereller Energieanstieg bzw. eine Verbesserung der Organ- und Körperfunktionen beobachtet wurde. Auch die Chakren-Funktion verbesserte sich.

## Forschungs-Förderleistungen des IFVBESA – BESA-Referenztestungen

Zur allgemeinen Information der Informationsübertragung:

Die Informationsübertragung erfolgt vom Hyperraum des Testobjekts zum Hyperraum biologischer Objekte (Menschen, Tiere, Pflanzen). Von dort gelangen die Informationen über sogenannte Wechselwirkungskanäle in den Bezugsraum bzw. den Energieraum. Dieser ist ein Zusammenschluss von u. a. allen Organen und Energieformen im biologischen Objekt. Dort können sich die Informationen des Programms dynamisch verwirklichen und so aktuelle Zustände verändern. Die Veränderungen können sich in Form von Neutralisierungen oder Harmonisierungen von Störungen, dem Auflösen von Problemen, Blockaden und Disharmonien zeigen.

Das Projekt P71 2.1 beschäftigt sich speziell mit dem Wirknachweis des „Leela Q T-Shirt“ gegenüber der Belastung durch Cäsium 137. Dieses wird bioenergetisch durch eine Nosode (digitalisiert als Information in einer Testampulle) dargestellt.

Getestet wurde das „Leela Q T-Shirt“ gemäß dem Wunsch des Auftraggebers im Rahmen der geltenden Bedingungen des IFVBESA zur Vergabe von Gütesiegeln. Grundsätzlich werden je nach Aussagekraft der Testergebnisse unter Berücksichtigung aller Tests eines Projektes Gütesiegel in drei Kategorien vergeben.

Für das „Leela Q T-Shirt“ sollte in diesem Projekt die Wirkung gegenüber Cäsium 137 am energetischen System des Probanden untersucht werden. Dies wurde in den folgenden beauftragten Tests des Projekts hinterfragt.



## Forschungsprojektbeschreibung (Detailprojekt)

Anlass des Tests war die Beweisführung der Funktionsfähigkeit des „Leela Q T-Shirt“ durch Testergebnisse, die erzielt wurden, indem der Proband mit einer Cäsium 137 Testampulle (digitalisiertes Cäsium 137) konfrontiert (in Verbindung gebracht) wurde. Es sollte die Reaktion ohne dem „Leela Q T-Shirt“ und mit dem „Leela Q T-Shirt“ signifikant nachzuweisen und zu vergleichen sein. Der Proband wurde mit der Cäsium 137 Testampulle in zwei von drei VORHER-Messungen und der NACHHER-Messung kontaktiert.

- Die VORHER-Messungen erfolgten ohne dem „Leela Q T-Shirt“.
- Die NACHHER-Messung erfolgte mit dem „Leela Q T-Shirt“.

**Die Frage** bei jeder NACHHER-Messung lautete: „Ist das „Leela Q T-Shirt“ geeignet und in der Lage, die so wahrgenommenen negativen energetischen Auswirkungen von Cäsium 137 auf das Energiesystem des Probanden zu harmonisieren bzw. zu neutralisieren“?

Anliegen des Entwicklungsteams der Firma Leela Quantum Tech LLC war es, feststellen zu lassen, ob das „Leela Q T-Shirt“ wie in der Produktbeschreibung notiert dazu geeignet ist, die aus Cäsium 137 resultierenden Störungen im Meridiansystem von biologischen Objekten (Proband) zu harmonisieren und/oder zu neutralisieren.

### **Bedingungen:**

Die BESA-Testungen wurden in den Räumlichkeiten des IFVBESA unter Laborbedingungen, bei Raumtemperatur 20° Celsius, auf Naturholzboden vorgenommen. Die Testpersonen wurden vor den BESA-Testungen entswicht (testfähig gemacht) bzw. wurde die Testmöglichkeiten beim jeweiligen Probanden hinterfragt.

**Pos.1** BESA 1 Testung BASIC (bioenergetischer Status) am Probanden

**Pos.2** BESA 2 Testung bei Konfrontation des Probanden mit der Testampulle Cäsium 137

**Pos.3** BESA 4 Testung bei Konfrontation des Probanden mit der Testampulle Cäsium 137 sowie dem „Leela Q T-Shirt“

**Pos.4** Auswertung der Ergebnisse im Detailprojekt und Zusammenfassung in einem entsprechenden Gutachten lt. Muster

### **Vorgehensweise und Vorgaben bei der Durchführung**

1. **BESA-Basismessung des Probanden** an allen vorher bestimmten Messpunkten (TING-Punkte). Das entspricht sozusagen dem Ist-Zustand. Die





Ergebnisse werden exakt nach den BESA Vorgaben ermittelt und über die bekannten BESA Graphiken dokumentiert.

2. Der **Proband** wurde projektabhängig mit der **Testampulle in Kontakt gebracht**, wobei die mit dem Auftraggeber besprochene Reihenfolge als Vorgabe galt und dementsprechend eingehalten wurde. Um den aktuellen Energiezustand ermitteln zu können, wurde bei jedem Test der Testampulle die unter Ziffer 1 erwähnten Messpunkte in gleicher Reihenfolge und Zeitdauer gemessen. Die Ergebnisse wurden exakt nach den BESA-Vorgaben ermittelt und über die BESA-Grafiken dokumentiert.

### 3. **Aktivierung des Testobjektes**

3.1 Zur **Aktivierung** des „**Leela Q T-Shirt**“ wird dieses nach Vorgabe des Auftraggebers in den Messbereich gebracht.

3.2 Der Proband wurde mit der Testampulle kontaktiert. Die unter Ziffer 1 erwähnten Messpunkte wurden in gleicher Reihenfolge und Zeitdauer gemessen, um den aktuellen Energiezustand zu ermitteln. Die Ergebnisse werden exakt nach den bekannten BESA Vorgaben dokumentiert.

## Testablauf

### **BESA 1 BASIC Testung VORHER als Status**

Im ersten Schritt wird eine bioenergetische Basistestung (bioenergetischer Status) an den Meridianendpunkten (TING Punkte) des Probanden durchgeführt.

### **BESA 2 Testung VORHER mit Testampulle**

Im weiteren BESA-Testverlauf wurde die Testampulle am Probanden getestet. Die Fragen lauten: Wie reagiert das Meridiansystem auf das Cäsium 137? Wie verändert sich der energetische Status bei Konfrontation mit der Testampulle. Welche Unterschiede ergeben sich jeweils gegenüber der BESA 1 Testung BASIC?

### **BESA 3 Testung NACHHER mit dem „Quantum T-Shirt“ in Kombination mit der Testampulle**

Im dritten BESA-Test wurde die Testampulle sowie das „Quantum T-Shirt“ in den Messkreis eingebracht. Nun lautete die Frage: Wie reagiert das Meridiansystem des Probanden innerhalb des Wirkungsbereiches des „Leela Q T-Shirt“, wenn gleichzeitig die Testampulle aktiviert ist?



## Proband 4

# BESA 1 Testung BASIC – VORHER

### **BESA 1 Testung BASIC VORHER als Status**

Eva Krankl führt eine BESA Grundtestung am Probanden durch. Alle BESA Testungen werden an den TING-Punkten (40 Nagelfalzpunkte an den Fingern und Zehen) vorgenommen.

**Ziel:** Das Erstellen einer Basis Testung (Status) als Darstellung der energetischen Ausgangssituation für alle weiteren BESA Testungen.

BESA Testauswertung P70 2.1 vom **02-07-2020 um 09:32 – 09:38**  
(6 Minuten) Seite 11 und 12

#### **Ergebnis:**

**97 % im blauen Bereich**

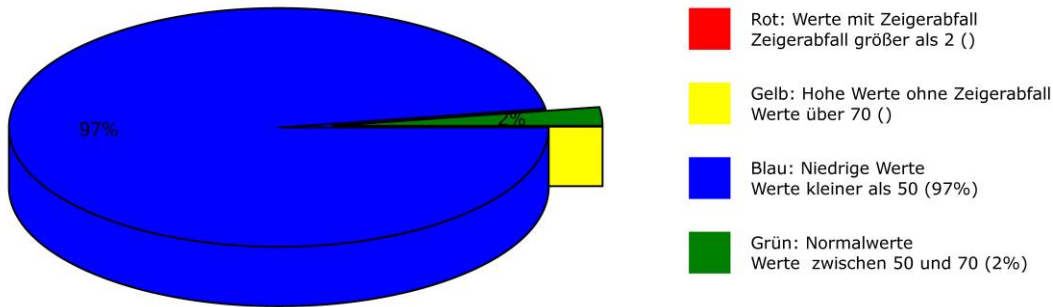
**2 % im grünen Bereich**

**1 % im gelben Übergangsbereich**

**Fazit:** Wie die Graphiken und das Tortendiagramm zeigen, befanden sich viele Messergebnisse im blauen, degenerativen Bereich (Energemangel).



## Übersichtsdiagramm der BESA-Messungen:



## BESA-Basismessung:

+++ : Zeigerabfall > 15 Skt.  
 ++ : Zeigerabfall 6-15 Skt.  
 + : Zeigerabfall 3-5 Skt.

T: Totale Entzündung (89 Skt.)  
 P: Partielle Entzündung (70-89 Skt.)

D: Degeneration (< 50 Skt.)    Normalwerte: (50-70 Skt.)

### Element: Lu - Ha - Di - BD

Skala (0-100)	Organ	Rechts	Links
	<b>Lunge</b>		
	Lu 1 (11.) Parenchym	18/0	29/0
	<b>Haut</b>		
	Ha 1 (1.) Unterkörper	35/0	41/1
	<b>Dickdarm</b>		
	Di 1 (1.) Colon transv./sigm.	33/0	44/1
	<b>Bindegewebsdeg.</b>		
	BD 1 (1.) Bauch	33/0	38/1

### Element: Ma - ND - PM - OD

Skala (0-100)	Organ	Rechts	Links
	<b>Magen</b>		
	Ma 1 (45.) Pylorus/Körper	41/1	39/0
	<b>Nervendeg.</b>		
	ND 1 (1.) Lumb./Sakral.	33/1	42/0
	<b>Pankreas-Milz</b>		
	PM 1 (1.) Eiw./w.Pulpa	36/0	43/0
	<b>Organdeg.</b>		
	OD 1 (1.) Bauchr./Becken	41/1	44/1

### Element: Bl - Ly - Ni - AI

Skala (0-100)	Organ	Rechts	Links
	<b>Blase</b>		
	Bl 1 (67.) Körper	29/0	30/0



## BESA-Basismessung:

+++ : Zeigerabfall > 15 Skt.

++ : Zeigerabfall 6-15 Skt.

+ : Zeigerabfall 3-5 Skt.

T: Totale Entzündung (89 Skt.)

P: Partielle Entzündung (70-89 Skt.)

D: Degeneration (< 50 Skt.)

Normalwerte: (50-70 Skt.)

Element: BI - Ly - Ni - AI	
0 10 20 30 40 50 60 70 80 90 100 	<b>Lymphhe</b> Rechts Links Ly 1 (1.) Tons.Palat. 38/0 38/1
0 10 20 30 40 50 60 70 80 90 100 	<b>Niere</b> Rechts Links Ni 1 (1.) Becken 32/0 33/0
0 10 20 30 40 50 60 70 80 90 100 	<b>Allergie</b> Rechts Links AI 1 (1.) unt.Körperab. 35/0 38/0
Element: Gbl - GD - Le - fd	
0 10 20 30 40 50 60 70 80 90 100 	<b>Gallenblase</b> Rechts Links Gbl 1 (44.) Duct.choled./hep. 32/1 25/0
0 10 20 30 40 50 60 70 80 90 100 	<b>Gelenkdeg.</b> Rechts Links GD 1 (1.) unt.Extrem. 30/1 36/1
0 10 20 30 40 50 60 70 80 90 100 	<b>Leber</b> Rechts Links Le 1 (1.) Zentralvenen 33/0 41/1
0 10 20 30 40 50 60 70 80 90 100 	<b>fettige Deg.</b> Rechts Links fd 1 (1.) Bauchraum 31/1 30/1
Element: He - Dü	
0 10 20 30 40 50 60 70 80 90 100 	<b>Herz</b> Rechts Links He 1 (9.) Pulm.kl./Aortenkl. 58/1 45/1
0 10 20 30 40 50 60 70 80 90 100 	<b>Dünndarm</b> Rechts Links Dü 1 (1.) Ileum 47/1 42/0
Element: Kr - 3E	
0 10 20 30 40 50 60 70 80 90 100 	<b>Kreislauf</b> Rechts Links Kr 1 (9.) SMP Arterien 37/0 27/0
0 10 20 30 40 50 60 70 80 90 100 	<b>Endokrinum</b> Rechts Links 3E 1 (1.) Keimdr./NNI 39/0 35/0



## BESA 2 Testung VORHER

### **BESA 2 Testung VORHER mit der Testampulle**

Im weiteren BESA Testverlauf wurde die Cäsium 137 – Testampulle in den Messkreis eingebracht und am Probanden getestet.

**Ziel - ACHTUNG:** Beantwortung der Frage, ob der Proband in einem der Organbereiche Cäsium 137 speichert bzw. ob eines der Organe diese Information abstrahlt? Wenn JA: die entsprechenden Messwerte sind grün, d.h. das mit JA antwortende Organ würde Cäsium 137 abstrahlen. Wenn NEIN: die entsprechenden Messwerte sind blau, d. h. das mit NEIN antwortende Organ würde KEIN Cäsium 137 abstrahlen.

BESA Testauswertung P70 2.1 vom **19-07-2020 um 19:11 – 19:17**  
(6 Minuten) Seite 14 und 15

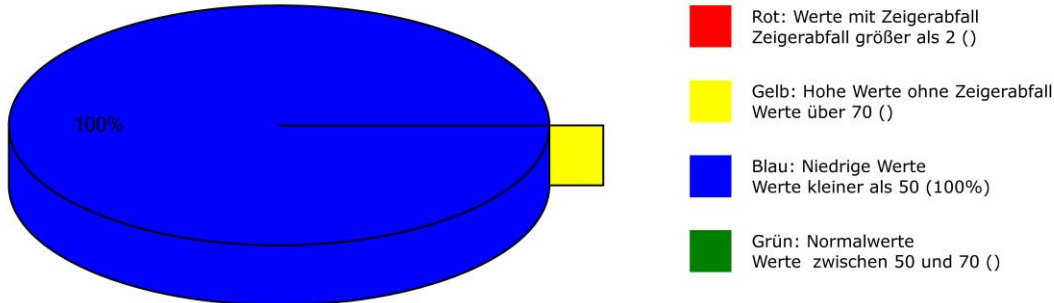
**Ergebnis – ACHTUNG:** ALLE Messwerte befinden sich im blauen Messbereich. Das bedeutet, dass bei diesem Probanden kein Cäsium 137 getestet wurde. Dieses Ergebnis wird durch die blauen Messwerte repräsentiert.

### **100 % im blauen Bereich**

**Fazit - ACHTUNG:** Wie die Graphiken zeigen, befinden sich alle Messpunkte im degenerativen blauen Bereich (Energemangel). Das bedeutet, die sich im Messkreis befindliche Cäsium-137-Testampulle ging mit keinem Organ in Resonanz, das bedeutet das keines der getesteten Organe Cäsium 137 strahlt.



## Übersichtsdiagramm der BESA-Messungen:



## BESA-Basismessung:

+++ : Zeigerabfall > 15 Skt.  
 ++ : Zeigerabfall 6-15 Skt.  
 + : Zeigerabfall 3-5 Skt.

T: Totale Entzündung (89 Skt.)  
 P: Partielle Entzündung (70-89 Skt.)

D: Degeneration (< 50 Skt.)    Normalwerte: (50-70 Skt.)

Element: Lu - Ha - Di - BD	
0 10 20 30 40 50 60 70 80 90 100	<b>Lunge</b> Rechts Links
	Lu 1 (11.) Parenchym 33/0 45/2
0 10 20 30 40 50 60 70 80 90 100	<b>Haut</b> Rechts Links
	Ha 1 (1.) Unterkörper 39/1 30/1
0 10 20 30 40 50 60 70 80 90 100	<b>Dickdarm</b> Rechts Links
	Di 1 (1.) Colon transv./sigm. 37/0 38/0
0 10 20 30 40 50 60 70 80 90 100	<b>Bindegewebsdeg.</b> Rechts Links
	BD 1 (1.) Bauch 30/0 44/1
Element: Ma - ND - PM - OD	
0 10 20 30 40 50 60 70 80 90 100	<b>Magen</b> Rechts Links
	Ma 1 (45.) Pylorus/Körper 27/1 30/2
0 10 20 30 40 50 60 70 80 90 100	<b>Nervendeg.</b> Rechts Links
	ND 1 (1.) Lumb./Sakral. 34/1 37/1
0 10 20 30 40 50 60 70 80 90 100	<b>Pankreas-Milz</b> Rechts Links
	PM 1 (1.) Eiw./w.Pulpa 25/1 16/1
0 10 20 30 40 50 60 70 80 90 100	<b>Organdeg.</b> Rechts Links
	OD 1 (1.) Bauchr./Becken 26/1 26/0
Element: BI - Ly - Ni - AI	
0 10 20 30 40 50 60 70 80 90 100	<b>Blase</b> Rechts Links
	BI 1 (67.) Körper 40/0 39/1



### BESA-Basismessung:

+++ : Zeigerabfall > 15 Skt.  
 ++ : Zeigerabfall 6-15 Skt.  
 + : Zeigerabfall 3-5 Skt.

T: Totale Entzündung (89 Skt.)  
 P: Partielle Entzündung (70-89 Skt.)

D: Degeneration (< 50 Skt.) Normalwerte: (50-70 Skt.)

Element: BI - Ly - Ni - AI				
0 10 20 30 40 50 60 70 80 90 100		<b>Lymphe</b>	Rechts	Links
		Ly 1 (1.) Tons.Palat.	44/1	43/0
0 10 20 30 40 50 60 70 80 90 100		<b>Niere</b>	Rechts	Links
		Ni 1 (1.) Becken	35/0	34/1
0 10 20 30 40 50 60 70 80 90 100		<b>Allergie</b>	Rechts	Links
		AI 1 (1.) unt.Körperab.	28/0	29/1

Element: Gbl - GD - Le - fD				
0 10 20 30 40 50 60 70 80 90 100		<b>Gallenblase</b>	Rechts	Links
		Gbl 1 (44.) Duct.choled./hep.	39/1	31/1
0 10 20 30 40 50 60 70 80 90 100		<b>Gelenkdeg.</b>	Rechts	Links
		GD 1 (1.) unt.Extrem.	20/1	26/1
0 10 20 30 40 50 60 70 80 90 100		<b>Leber</b>	Rechts	Links
		Le 1 (1.) Zentralvenen	41/0	40/1
0 10 20 30 40 50 60 70 80 90 100		<b>fettige Deg.</b>	Rechts	Links
		fD 1 (1.) Bauchraum	30/1	42/0

Element: He - Dü				
0 10 20 30 40 50 60 70 80 90 100		<b>Herz</b>	Rechts	Links
		He 1 (9.) Pulm.kl./Aortenkl.	29/2	27/1
0 10 20 30 40 50 60 70 80 90 100		<b>Dünndarm</b>	Rechts	Links
		Dü 1 (1.) Ileum	44/0	30/0

Element: Kr - 3E				
0 10 20 30 40 50 60 70 80 90 100		<b>Kreislauf</b>	Rechts	Links
		Kr 1 (9.) SMP Arterien	38/0	33/1
0 10 20 30 40 50 60 70 80 90 100		<b>Endokrinum</b>	Rechts	Links
		3E 1 (1.) Keimdr./NNI	45/1	25/1



## BESA 3 Testung VORHER

### BESA 3 Testung VORHER mit der Testampulle

Im dritten Schritt wurde die in der BESA 2 Testung VORHER angewendete Testampulle am Probanden getestet. Der Proband wurde während der BESA-Testung mit der Cäsium 137 Testampulle in Kontakt gebracht. Die Testampulle befand sich während der Testung des Probanden im Messkreis der BESA Testung.

**Ziel:** Ermittlung der Reaktion des Energiesystems des Probanden, während die Testampulle auf den Probanden wirkt? Feststellung der Unterschiede gegenüber der BESA 1 und BESA 2 Testungen VORHER?

BESA Testauswertung P70 2.1 vom **19-07-2020 um 19:19 – 19:23**  
(4 Minuten) Seite 17 und 18

**Ergebnis:** Das Messergebnis zeigte schwere energetische Belastungen an den Meridianendpunkten und in weiterer Folge auf die untergeordnete Stoffwechselsituation des Probanden.

**57 % im blauen Bereich**

**42 % im roten Bereich**

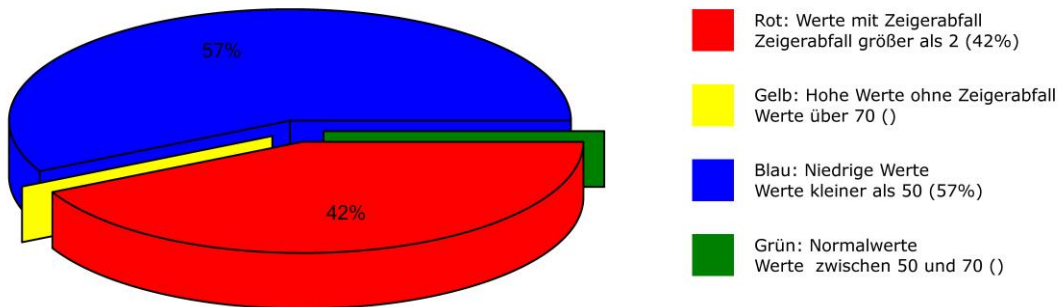
**1 % im gelben Übergangsbereich**

**Fazit:** Die BESA-Testung ergibt eine signifikante Verschlechterung der energetischen Situation des Probanden gegenüber der BESA 1 Testung BASIS VORHER. Wie die Graphiken zeigen, befinden sich mehr als die Hälfte aller Messpunkte im degenerativen blauen Bereich (Energemangel). Dramatisch zeigt sich das Bild jedoch aufgrund der vielen Messwerte im roten Bereich. Sie repräsentieren eine totale Deregulation dieser Energiebereiche. Das bedeutet, dass das Energiesystem des Organismus (Proband) bei dauerhaften Einflüssen solcher oder ähnlicher Störfelder schweren Schaden nehmen würde. Der Vergleich der bisher durchgeführten Tests lässt erkennen, welchen Einfluss im Organismus gespeicherte toxische Substanzen auf das energetische System des Menschen haben.





## Übersichtsdiagramm der BESA-Messungen:



## BESA-Basismessung:

+++ : Zeigerabfall > 15 Skt.  
 ++ : Zeigerabfall 6-15 Skt.  
 + : Zeigerabfall 3-5 Skt.

T: Totale Entzündung (89 Skt.)  
 P: Partielle Entzündung (70-89 Skt.)

D: Degeneration (< 50 Skt.)    Normalwerte: (50-70 Skt.)

Element: Lu - Ha - Di - BD			
0 10 20 30 40 50 60 70 80 90 100		<b>Lunge</b>	Rechts      Links
		Lu 1 (11.) Parenchym	12/2      29/5 +
0 10 20 30 40 50 60 70 80 90 100		<b>Haut</b>	Rechts      Links
		Ha 1 (1.) Unterkörper	9/0      16/2
0 10 20 30 40 50 60 70 80 90 100		<b>Dickdarm</b>	Rechts      Links
		Di 1 (1.) Colon transv./sigm.	29/1      18/1
0 10 20 30 40 50 60 70 80 90 100		<b>Bindegewebsdeg.</b>	Rechts      Links
		BD 1 (1.) Bauch	14/1      18/0
Element: Ma - ND - PM - OD			
0 10 20 30 40 50 60 70 80 90 100		<b>Magen</b>	Rechts      Links
		Ma 1 (45.) Pylorus/Körper	12/2      22/6 ++
0 10 20 30 40 50 60 70 80 90 100		<b>Nervendeg.</b>	Rechts      Links
		ND 1 (1.) Lumb./Sakral.	34/5 +      21/4 +
0 10 20 30 40 50 60 70 80 90 100		<b>Pankreas-Milz</b>	Rechts      Links
		PM 1 (1.) Eiw./w.Pulpa	8/1      19/3 +
0 10 20 30 40 50 60 70 80 90 100		<b>Organdeg.</b>	Rechts      Links
		OD 1 (1.) Bauchr./Becken	26/0      14/0
Element: Bl - Ly - Ni - AI			
0 10 20 30 40 50 60 70 80 90 100		<b>Blase</b>	Rechts      Links
		Bl 1 (67.) Körper	27/3 +      27/5 +



## BESA-Basismessung:

+++ : Zeigerabfall > 15 Skt.  
 ++ : Zeigerabfall 6-15 Skt.  
 + : Zeigerabfall 3-5 Skt.

T: Totale Entzündung (89 Skt.)  
 P: Partielle Entzündung (70-89 Skt.)

D: Degeneration (< 50 Skt.) Normalwerte: (50-70 Skt.)

Element: BI - Ly - Ni - AI	
	<b>Lymph</b> Rechts Links Ly 1 (1.) Tons.Palat. 37/3 + 18/1
	<b>Niere</b> Rechts Links Ni 1 (1.) Becken 30/5 + 10/0
	<b>Allergie</b> Rechts Links AI 1 (1.) unt.Körperab. 30/3 + 14/2
Element: Gbl - GD - Le - fD	
	<b>Gallenblase</b> Rechts Links Gbl 1 (44.) Duct.choled./hep. 17/3 + 28/10 ++
	<b>Gelenkdeg.</b> Rechts Links GD 1 (1.) unt.Extrem. 14/2 16/1
	<b>Leber</b> Rechts Links Le 1 (1.) Zentralvenen 16/3 + 18/4 +
	<b>fettige Deg.</b> Rechts Links fD 1 (1.) Bauchraum 8/0 26/2
Element: He - Dü	
	<b>Herz</b> Rechts Links He 1 (9.) Pulm.kl./Aortenkl. 31/6 ++ 22/0
	<b>Dünndarm</b> Rechts Links Dü 1 (1.) Ileum 14/0 21/2
Element: Kr - 3E	
	<b>Kreislauf</b> Rechts Links Kr 1 (9.) SMP Arterien 23/1 26/6 ++
	<b>Endokrinum</b> Rechts Links 3E 1 (1.) Keimdr./NNI 17/0 22/4 +



## BESA 4 Testung NACHER

### **BESA 4 Testung NACHER mit der Testampulle sowie dem „Leela Q T-Shirt“**

Im weiteren BESA Testverlauf wurden wie in der BESA 3 Testung VORHER die zuvor verwendete Testampulle Cäsium 137 gemeinsam mit dem „Leela Q T-Shirt“ in den Messkreis des Probanden eingebracht.

Das „Leela Q T-Shirt“ trug der Proband am Körper. Somit befand es sich im Messkreis

**Ziel:** Ermittlung der Reaktion des Energiesystems des Probanden, wenn die Testampulle Cäsium 137 gemeinsam mit dem „Leela Q T-Shirt“ auf den Probanden einwirken? Feststellung der Unterschiede gegenüber den BESA 1, BESA 2 und BESA 3 Testungen VORHER?

**BESA Testauswertung P70 2.1 vom 09-09-2020 um 18:25 – 18:32**  
(7 Minuten) Seite 20 und 21

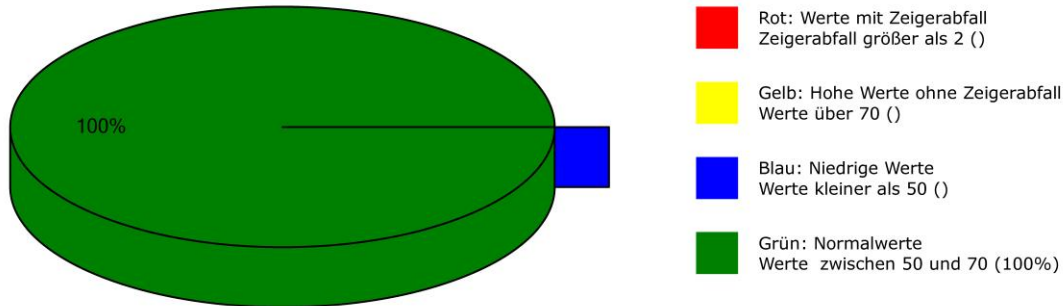
**Ergebnis:** Das Messergebnis zeigte signifikante Verbesserungen an den Meridianendpunkten bzw. am energetischen Zustand des Probanden.

**100 % im grünen Bereich**

**Fazit:** Wie die Graphiken zeigen, befinden sich nach Einbringen des „Leela Q T-Shirt“ in den Messkreis (das Leela Q T-Shirt wurde am Körper getragen) alle Messpunkte im grünen, optimalen und harmonisierten Bereich (ausgeglichenes Energiesystem). Die BESA-Testung ergab eine signifikante Verbesserung der Energiesituation im Meridiansystem des Probanden gegenüber den BESA 1, BESA 2 und BESA 3 Testungen VORHER. Es zeigte sich, dass das „Leela Q T-Shirt“ in der Lage ist, den in den BESA 2 und BESA 3 Testungen VORHER festgestellten roten Messwerten (totale Deregulation) den erforderlichen Impuls für die Harmonisierung (Neutralisierung) in einen lebensförderlichen Bereich zu geben. Die Vergleiche der BESA-Graphiken bestätigen die Veränderung und Auflösung der belasteten (roten) Akupunkturpunkte am Meridiansystem des Probanden.



## Übersichtsdiagramm der BESA-Messungen:



## BESA-Basismessung:

+++ : Zeigerabfall > 15 Skt.  
 ++ : Zeigerabfall 6-15 Skt.  
 + : Zeigerabfall 3-5 Skt.

T: Totale Entzündung (89 Skt.)  
 P: Partielle Entzündung (70-89 Skt.)

D: Degeneration (< 50 Skt.) Normalwerte: (50-70 Skt.)

Element: Lu - Ha - Di - BD			
0 10 20 30 40 50 60 70 80 90 100		<b>Lunge</b>	Rechts Links
		Lu 1 (11.) Parenchym	51/2 52/1
0 10 20 30 40 50 60 70 80 90 100		<b>Haut</b>	Rechts Links
		Ha 1 (1.) Unterkörper	52/0 51/0
0 10 20 30 40 50 60 70 80 90 100		<b>Dickdarm</b>	Rechts Links
		Di 1 (1.) Colon transv./sigm.	51/1 52/0
0 10 20 30 40 50 60 70 80 90 100		<b>Bindegewebsdeg.</b>	Rechts Links
		BD 1 (1.) Bauch	51/0 52/1
Element: Ma - ND - PM - OD			
0 10 20 30 40 50 60 70 80 90 100		<b>Magen</b>	Rechts Links
		Ma 1 (45.) Pylorus/Körper	53/1 53/0
0 10 20 30 40 50 60 70 80 90 100		<b>Nervendeg.</b>	Rechts Links
		ND 1 (1.) Lumb./Säkral.	51/2 55/1
0 10 20 30 40 50 60 70 80 90 100		<b>Pankreas-Milz</b>	Rechts Links
		PM 1 (1.) Eiw./w.Pulpa	56/1 52/0
0 10 20 30 40 50 60 70 80 90 100		<b>Organdeg.</b>	Rechts Links
		OD 1 (1.) Bauchr./Becken	53/0 55/1
Element: Bl - Ly - Ni - AI			
0 10 20 30 40 50 60 70 80 90 100		<b>Blase</b>	Rechts Links
		Bl 1 (67.) Körper	55/1 53/0



## BESA-Basismessung:

+++ : Zeigerabfall > 15 Skt.  
 ++ : Zeigerabfall 6-15 Skt.  
 + : Zeigerabfall 3-5 Skt.

T: Totale Entzündung (89 Skt.)  
 P: Partielle Entzündung (70-89 Skt.)

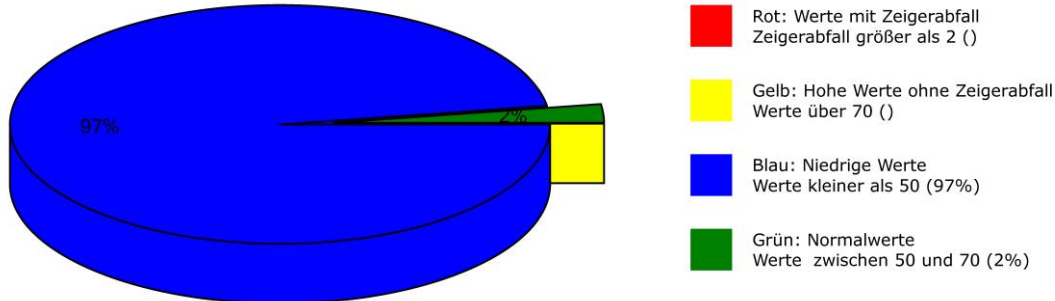
D: Degeneration (< 50 Skt.) Normalwerte: (50-70 Skt.)

										Element: Bl - Ly - Ni - Al			
0	10	20	30	40	50	60	70	80	90	100	<b>Lymph</b>	Rechts	Links
										Ly 1 (1.) Tons.Palat.	50/1	51/0	
0	10	20	30	40	50	60	70	80	90	100	<b>Niere</b>	Rechts	Links
										Ni 1 (1.) Becken	50/0	55/1	
0	10	20	30	40	50	60	70	80	90	100	<b>Allergie</b>	Rechts	Links
										Al 1 (1.) unt.Körperab.	50/0	52/1	
										Element: Gbl - GD - Le - fD			
0	10	20	30	40	50	60	70	80	90	100	<b>Gallenblase</b>	Rechts	Links
										Gbl 1 (44.) Duct.choled./hep.	54/0	51/1	
0	10	20	30	40	50	60	70	80	90	100	<b>Gelenkdeg.</b>	Rechts	Links
										GD 1 (1.) unt.Extrem.	54/0	54/0	
0	10	20	30	40	50	60	70	80	90	100	<b>Leber</b>	Rechts	Links
										Le 1 (1.) Zentralvenen	56/0	55/1	
0	10	20	30	40	50	60	70	80	90	100	<b>fettige Deg.</b>	Rechts	Links
										fD 1 (1.) Bauchraum	52/0	52/0	
										Element: He - Dü			
0	10	20	30	40	50	60	70	80	90	100	<b>Herz</b>	Rechts	Links
										He 1 (9.) Pulm.kl./Aortenkl.	53/0	58/0	
0	10	20	30	40	50	60	70	80	90	100	<b>Dünndarm</b>	Rechts	Links
										Dü 1 (1.) Ileum	57/1	54/1	
										Element: Kr - 3E			
0	10	20	30	40	50	60	70	80	90	100	<b>Kreislauf</b>	Rechts	Links
										Kr 1 (9.) SMP Arterien	52/1	54/1	
0	10	20	30	40	50	60	70	80	90	100	<b>Endokrinum</b>	Rechts	Links
										3E 1 (1.) Keimdr./NNI	55/1	58/1	

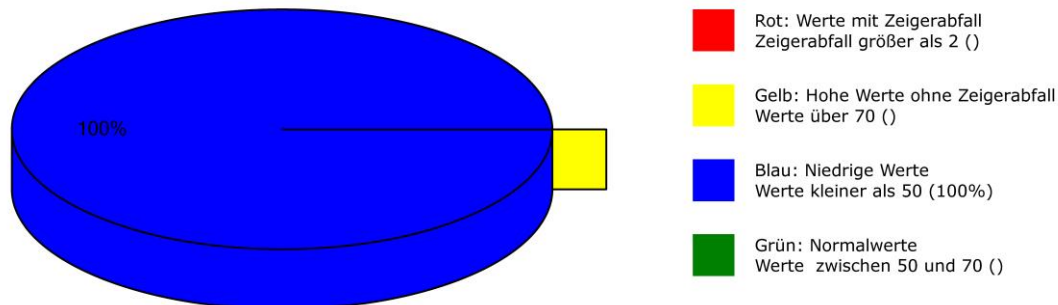


## Vergleich BESA VORHER und NACHHER Testungen

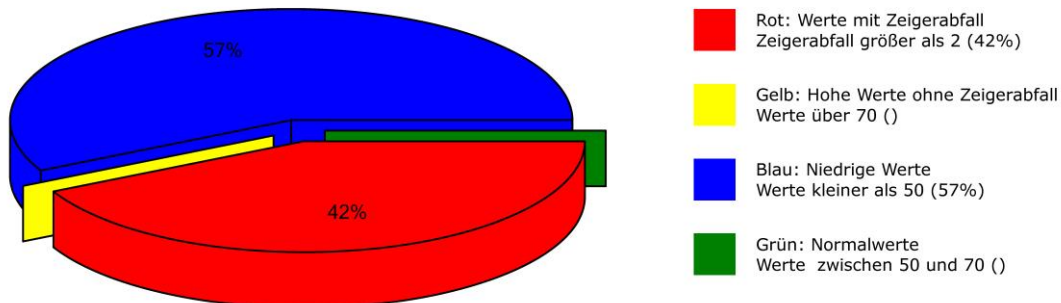
### Übersichtsdiagramm der BESA-Messungen:



### Übersichtsdiagramm der BESA-Messungen:

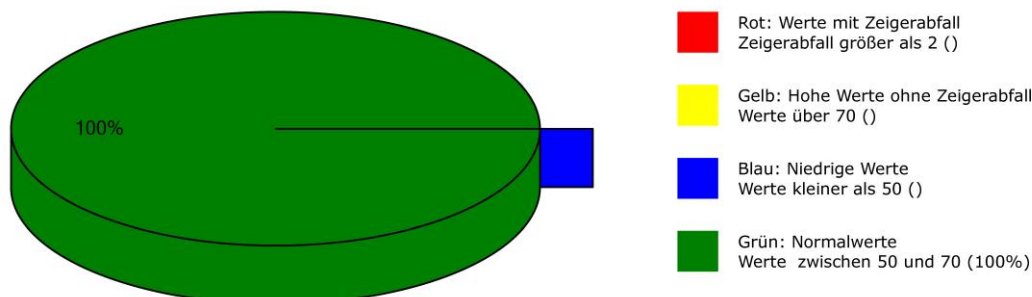


### Übersichtsdiagramm der BESA-Messungen:



### BESA Testung NACHHER mit Testobjekt

### Übersichtsdiagramm der BESA-Messungen:





## Allgemeines zum Testergebnis

Der Mensch stellt eine Art Empfangsantenne für Umweltinformationen dar. Das deshalb, weil das Leben des Menschen grundsätzlich und ausschließlich von Umweltinformationen abhängt. Unser Organismus ist biologisch dort sehr sensibel, wo natürliche Informationen (Felder) liegen bzw. wo diese natürlichen Informationen Wechselwirkungen und Schwankungen unterliegen. Aus diesem Grund sind **festgestellte informative Störfelder wie jene terrestrische biologisch hochgradig relevant. Jegliche Reduzierung oder Umwandlung dieser Störfelder (ideal zu 100 Prozent) ist biologisch sehr wichtig, oft sogar lebensentscheidend.** Diese Informationsbelastungen aus unserer Umwelt sind nur dann mit dem Leben vereinbar, wenn sie wieder an eine natürliche Schwankungstoleranz angepasst werden können. Störungen, Probleme, Blockaden, Disharmonien im biologischen Regelkreis des Menschen finden ihre Ursachen in solchen störenden elektromagnetischen Informationseinflüssen.

**Neutralisierende bzw. harmonisierende Effekte konnten in diesem Detailprojekt P70 2.1 über das „Leela Q T-Shirt“ nachgewiesen werden.** Das „Leela Q T-Shirt“ konnte die am Probanden festgestellten biologisch nachteiligen Effekte und Wirkungen des Einflusses von Cäsium 137 (als digitalisierte Information auf einer Testampulle) neutralisieren.

**Die maßgebliche Fähigkeit des „Leela Q T-Shirt“ zur Neutralisierung und Harmonisierung der in diesem Detailprojekt P70 2.1 getesteten Belastungsfaktoren der Testampulle und deren Umwandlung in biologische lebensfördernde Güte wird mit diesem Projekt belegt.**



## Autorisierte Zusammenfassung

Die von IFVBESA durchgeführten BESA Testungen zur energetischen und physikalischen Wirksamkeit des „Leela Q T-Shirt“ haben eindeutig gezeigt, dass dieses in der Lage ist, biologisch bedeutsame Belastungsfaktoren aus terrestrischen Störfeldern wie Cäsium 137 (Testampulle mit der digitalisierten Information von Cäsium 137) in den Meridianen bzw. an den Akupunkturpunkten der Probanden zu neutralisieren bzw. zu harmonisieren. Über die bioenergetische Systemanalyse wurde auf der energetischen Ebene die Auswirkung der genannten Belastungsfaktoren auf den Probanden, seinen Energiesystem und seinen biologischen Regelkreisen hinterfragt und systemisch getestet. Die BESA-Testungen VORHER - NACHHER zeigen signifikante Veränderungen an den getesteten Akupunkturpunkten am Meridiansystem der Probanden. Die Messdaten sowie deren Kennzahlen bestätigen eindrucksvoll einerseits die Belastungen, die durch die getesteten Belastungsfaktoren auf den menschlichen Organismus entstehen, und verdeutlichen andererseits, wie sich nach Anwendung des „Leela Q T-Shirt“ die deregulierenden Energien in körperimmanente und biokompatible Energien umwandeln.

Ganzheitlich gesehen darf davon ausgegangen werden, dass sich die positive Wirkung auf die Probanden auch bei anderen Menschen einstellt. Dass die positive Einflussnahme durch das „Leela Q T-Shirt“ mit hoher Präzision tatsächlich möglich ist, zeigt eindeutig dieser Test durch den BESA-VORHER-NACHHER-Vergleich. Alle Messwerte verbesserten sich signifikant vom meist 100-prozentig blauen Messbereich in den grünen meist 50-Skt.-Bereich (Skalenwert), also den Bereich der optimalen Messwerte. Dies bedeutet: Es hat eine optimale Regulationsdynamik stattgefunden.

**Ergebnis:** Der Proband wurde während der BESA-NACHHER-Testung mit der belastenden Information durch eine Testampulle pathologischen Inhalts in Kontakt gebracht. Im Unterschied zu den VORHER-Testungen, bei denen das „Leela Q T-Shirt“ nicht eingesetzt wurde, wurden durchweg positive Messergebnisse festgestellt, welche auf eine stattgefundene Neutralisierung bzw. Harmonisierung hindeuten. Die Regulationsdynamik entwickelte sich in einen optimalen Wirkungsbereich.

Durch den Nachweis der energetischen Wirksamkeit des „Leela Q T-Shirt“ in diesem Detailprojekt P70 2.1 wurde die Voraussetzung für den Erhalt eines BESA Gütesiegels durch den Internationalen Fachverband für BESA erfüllt.